



# DISTRIBUCIÓN DE LA RIQUEZA

DESAFÍO PARA LA ARGENTINA

DESAFÍO PARA LAS ORGANIZACIONES SOCIALES

# 2

## Memoria / Presente / Futuro

Una mirada histórica para abordar la cuestión de la distribución de la riqueza



Para que la distribución de la riqueza como un tema propio y un tema político incumba **realmente, efectivamente y POLITICAMENTE** a las organizaciones sociales, es necesario encararlo con una mirada histórica.

Hacer historia significa construir una **mirada del presente como fruto de decisiones, conflictos y luchas** de las personas y grupos de una sociedad. De manera que el presente, aún cuando es difícil de cambiar, no sea una sentencia y el futuro una **fatalidad**.

### CONSTRUIR MIRADA HISTÓRICA ES

- ▶ hacer memoria
- ▶ reconocer procesos
- ▶ reconocer pugnas de intereses, decisiones encontradas y relaciones de fuerza entre ellas, que siguen teniendo peso y consecuencias en el presente.

LA ACTUAL DISTRIBUCIÓN DE LA RIQUEZA EN NUESTRO PAÍS ES EL RESULTADO DE RELACIONES, LUCHAS Y DECISIONES QUE SE ENCADENAN UNAS CON OTRAS Y QUE HAY QUE RECONOCER COMO:

- ▶ CONSTRUCCIONES HISTÓRICAS
- ▶ RELACIONES DE FUERZA
- ▶ RELACIONES QUE SE PUEDEN CAMBIAR.

# La distribución de la riqueza desde una mirada histórica



LA MIRADA HISTÓRICA TAMBIÉN NOS PERMITE VER QUE OTRAS FORMAS DE DISTRIBUIR LA RIQUEZA SÍ FUERON POSIBLES



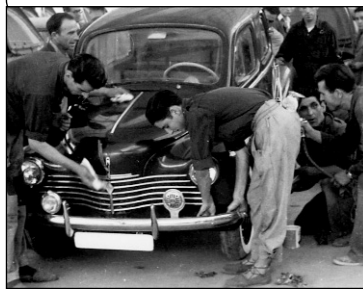
¿CON QUÉ HITOS, SUCESOS, MOMENTOS Y PERÍODOS IMPORTANTES Y RELEVANTES PARA EL TEMA QUE ESTAMOS DISCUTIENDO PODEMOS LLENAR ESTA LÍNEA HISTÓRICA?

## 50 años

Nuestra sociedad, y en especial los sectores populares, ha tenido la experiencia de haber construido una de las sociedades más integradas y con mejor distribución de la riqueza de América Latina.

Las organizaciones populares y el movimiento de trabajadores dieron lucha por muchos años para tener una distribución de la riqueza más equitativa en la sociedad.

La experiencia del peronismo tuvo mucho que ver con esto, ya que, con todos los límites del caso, favoreció el crecimiento de los salarios y el fortalecimiento del movimiento obrero.



## 30 años

La dictadura militar de 1976 vino a instalar un régimen económico que tenía como principal objetivo recuperar las ganancias perdidas por los sectores empresarios y otros grandes capitalistas. Éstas habían sido fuertemente reducidas desde mediados de siglo a causa de la suba continua de los salarios reales.



## 15 años

Los años 90 fueron la década en donde se produjo el mayor avance de los sectores capitalistas por sobre los derechos de los trabajadores. En esos años se realizó una "reforma del estado" - que lo "desguazó" y lo refuncionalizó a favor de los intereses del capital concentrado. También se fortaleció un régimen económico que beneficiaba sobre todo a bancos y empresas extranjeras. Aumentó el desempleo y disminuyeron los salarios.



## 5 años

El país tocó fondo. El modo de distribuir la riqueza imperante desde el '76 y las posibilidades de gobernar, de legitimar las decisiones y naturalizar las consecuencias se agotaron. La crisis del 2001 mostró los límites y las consecuencias catastróficas del modelo. Hubo que buscar nuevas salidas y construir un nuevo escenario en donde algunos actores cambiaron y otros no, pero, de todos modos, las relaciones de fuerzas se movieron.



## HOY: LA HISTORIA CONTINÚA

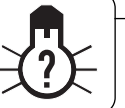
¿Qué evolución, qué cambios vemos después de la catástrofe social de 2001? ¿Qué podemos decir que ha pasado históricamente en el país? ¿Cuáles son las tendencias?

¿Qué cambió en el estado, en la sociedad, en las organizaciones sociales? ¿Cuáles son las características del nuevo escenario?

¿Qué actores continúan, cuáles no, cuáles son los nuevos? ¿Cuál es la historia de estos actores?

Se plantea una mirada de 50 años (década del '50), una de 30 años (década del '70), una de 15 años (década del '90), una de 5 años (primer tramo de la década del 2000). Son hitos. ¿Cuáles fueron los hechos centrales entre un hito y otro? ¿Qué procesos se dieron en el medio?

¿Cuál era el rol de las organizaciones sociales en cada contexto histórico? ¿Cuál puede ser el próximo hito, el próximo momento de inflexión? ¿Qué diferentes posibilidades vemos a partir de las tendencias y de las posibles intervenciones (nuestras y de otros)?



1940

1950

1960

1970

1980

1990

2000

EN EL 2001 SE ABRIERON NUEVAS OPORTUNIDADES DE TOMAR DECISIONES QUE EFECTIVAMENTE INFLUYAN EN EL CURSO DE LAS COSAS, OPORTUNIDADES DE INTERVENIR EN LA REALIDAD Y DE INCIDIR EN EL FUTURO  
¿QUÉ IMPLICANCIAS TIENE ESTO PARA LAS ORGANIZACIONES SOCIALES? ¿QUÉ PAPEL JUEGAN Y QUÉ PAPEL DEBERÍAN JUGAR?

## ¿A DÓNDE VAMOS? ▶

UNA CONSECUENCIA MUY FUERTE - Y COSTOSA, EN TÉRMINOS DE FELICIDAD SOCIAL, DIGNIDAD Y VIDAS HUMANAS - DEL NEOLIBERALISMO QUE SE INSTALÓ EN ARGENTINA FUE LA **DESTRUCCIÓN DE LA IDEA DE FUTURO COMO CONSTRUCCIÓN**. SE DIFUNDIÓ Y SE SEMBRÓ MUY HONDO LA IDEA DE UN FUTURO IMPUESTO, HEREDADO, INEVITABLE Y AJENO... SE INUNDÓ EL SENTIDO COMÚN DE RAZONAMIENTOS COMO ESTOS:

LOS POBRES SIEMPRE FUERON POBRES. Y POR ESO SEGUIRÁN SIENDO POBRES MAÑANA.

SI VENIMOS DE UN PAÍS CHATO Y DESTRUIDO, EL FUTURO NO SERÁ MUCHO MEJOR

LOS ARGENTINOS SOMOS ASÍ... ALGO HABRÁN HECHO... MEJOR NO TE METÁS...

SI LOS GOBERNANTES DE AYER FUERON CORRUPTOS, LO SERÁN LOS QUE VENDRÁN. MEJOR QUE SE VAYAN TODOS

CON LOS MILITARES NO PASABA...

IDEAS COMO ÉSTAS SON EL SEDIMENTO, EN EL LENGUAJE DE TODOS LOS DÍAS - Y EN EL TELÓN DE FONDO DE NUESTRAS PROPIAS DECISIONES, INDIVIDUALES Y COLECTIVAS - DE LAS HISTORIAS Y DE LAS MANERAS DE INTERPRETARLA Y RECORDARLA.

## PISTAS PARA EL ABORDAJE DEL TEMA

### Objetivo:

Construir una mirada-línea histórica que permita ver las diferentes etapas, orientarse respecto a los procesos que sostienen la realidad actual y una mirada crítica sobre nuestras creencias y juicios sobre el pasado, el presente y el futuro.

1. Construir una línea histórica a partir de lo señalado en esta cartilla, marcando las etapas. Enriquecerla grupalmente a partir de hechos, actores, procesos, características.
2. Ubicar la historia de la organización u organizaciones en relación a esa línea histórica. Identificar otras organizaciones, si se relacionan con las actuales, si los participantes efectivamente estaban en otras. Reflexionar sobre sus estrategias y límites, similitudes y diferencias con las organizaciones actuales.
3. De cada etapa ¿qué sigue vigente? ¿Con qué consecuencias?
4. ¿Qué es lo que caracteriza a nuestro presente como presente, cuál es su especificidad, lo que tiene de "nuevo", de creación, de propiamente histórico?
5. ¿Siguen juicios, como los que están señalados más arriba en esta página, presentes en los lugares donde desarrollamos nuestras acciones? ¿Y "dentro" de las organizaciones sociales? ¿Cómo afectan las decisiones? ¿Qué es lo que los hizo, y a veces los hace "válidos", creíbles como afirmaciones para quienes los sostienen?
6. En cada etapa hubo, de parte de las organizaciones y de los sectores populares, decisiones que fueron fundamentales, definitivas. Esas que si se hubieran tomado, el resultado hubiera sido radicalmente diferente. ¿Cuáles creemos que son esas opciones centrales para hoy?
7. ¿Somos capaces desde nuestras organizaciones sociales de percibir las oportunidades que se abrieron e intervenir en ellas?
8. ¿En qué coyunturas, lugares, escenarios y procesos se manifiestan estas oportunidades? ¿A qué distancia estamos nosotros? ¿Qué necesitamos para intervenir?
9. ¿Qué oportunidades se están cerrando? ¿Qué espacios se están llenando? ¿Hemos perdido en los últimos 5 años alguna oportunidad?
10. ¿Cuáles son los aprendizajes centrales de los últimos años y cuáles las prioridades que consideramos ineludibles para esta coyuntura?

## CAMPAÑA NACIONAL DISTRIBUCIÓN DE LA RIQUEZA Desafío para la Argentina / Desafío para las Organizaciones Sociales

### FICHA # 2

DISEÑO DE MATERIALES Y PRODUCCIÓN DE TEXTOS /

Nestor Borri / Sebastián Prevotel

CORRECCIÓN / Marcos Pearson / Mirta Braidá

ILUSTRACIONES / Sebastián Prevotel

DISEÑO / Luciana Amado

Impreso en Argentina

Minigraf / Carmen de Patagones, Pcia. Buenos Aires

Junio 2007

La presente publicación ha sido elaborada con la asistencia de la Unión Europea. El contenido de la misma es responsabilidad exclusiva de las instituciones que conforman Amuyen/Espacio de organizaciones sociales y en ningún caso debe considerarse que refleja los puntos de vista de la Unión Europea.

**Amuyen**

Espacio de Organizaciones Sociales

ACCIÓN EDUCATIVA / CANOA / CENEPP  
CENTRO NUEVA TIERRA / FEC / INCUPO  
IDEP / INDESO MUJER



PROGRAMA  
MERCOSUR  
SOCIAL Y  
SOLIDARIO



[www.espacioamuyen.org.ar/distribucion](http://www.espacioamuyen.org.ar/distribucion)  
email contacto: [distribucion@espacioamuyen.org.ar](mailto:distribucion@espacioamuyen.org.ar)